

Průzkum potřeb v systému

BÍLÁ STOPA ŠUMAVA



Objednatel:

**Regionální sdružení Šumava
Stachy 422, 384 73 Stachy**

Zhotovitel:

**Cassia Development & Consulting, s.r.o.
Dr. Tůmy 1601/ 5, 37001 České Budějovice
IČO: 28093941, DIČ: CZ28093941**

Na zpracování studie se dále významně podílel tým Regionálního sdružení Šumava s partnerem Euregio Bayerischer Wald – Böhmerwald – Unterer Inn v rámci projektu „Průzkum potřeb v systému Bílá stopa Šumava“, Cíl EÚS/DF/SU/03/02.

Datum zpracování: červen 2018

Obsah:

Výchozí situace	4
Stávající opatření a produkty systému Bílá stopa Šumava.....	4
Způsob zpracování průzkumu	7
Vyhodnocení potřeb obcí a informačních center	8
Propagace	8
Služby.....	9
Vyhodnocení potřeb návštěvníků bílé stopy	10
Propagace a služby.....	10
Poptávka uživatelů bílé stopy	11
Silné a slabé stránky hlavních stávajících produktů	12
Letáky Bílá stopa Šumava	12
Web www.bilastopa.cz	12
Web www.bilestopy.cz	13
Tipy na výlety	13
Možnosti přispívání na Bílou stopu	13
Rozsah a údržba tras (četnost, kvalita)	15
Značení tras	15
Závěr	16

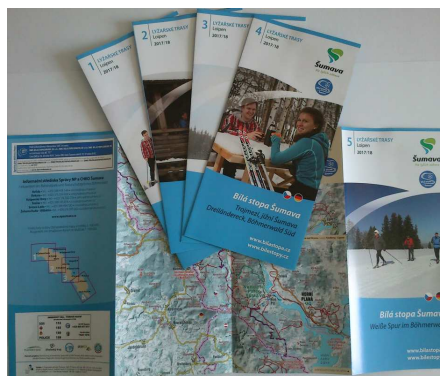
Výchozí situace

Šumava je, v porovnání s ostatními lyžařskými regiony v ČR, rozsáhlým územím, na kterém je údržba lyžařských tras zajišťována jednotlivými obcemi (přes 500 km udržovaných tras). Do systému jsou zapojeny jak velká města, tak malé obce, s různými technickými a ekonomickými možnostmi. Z těchto podmínek vyplývá potřeba zastřešujícího subjektu, který řeší společné otázky, jako je například koordinace údržby, společná propagace a financování. Tímto subjektem je již cca 20 let Regionální sdružení Šumava. Většina z 23 obcí, zapojených do údržby lyžařských tras, leží na území Národního parku Šumava, proto je Správa NPŠ nezbytným partnerem systému Bílá stopa Šumava.

Stávající opatření a produkty systému Bílá stopa Šumava

PROPAGACE

- **Letáky Bílá stopa Šumava** – vydávány každoročně (před každou sezónou jsou aktualizovány mapové podklady a přehled přispěvatelů); aktualizaci provádějí jednotlivé obce; letáky jsou bezplatně k dispozici na informačních centrech v regionu.



- **Webové stránky www.bilastopa.cz** obsahují aktuální textové zpravodajství z jednotlivých lokalit (vkládají pracovníci informačních center) a bližší informace o běžeckém lyžování na Šumavě a celém systému Bílá stopa Šumava (možnosti přispívání, tipy na výlety, atd.).
- **Portál www.bilestopy.cz** - online zobrazování aktuálně upravených běžeckých stop v mapě (stáří úpravy barevně rozlišeno) prostřednictvím GPS, které jsou umístěny v rolbách
- **Facebook**

ZNAČENÍ

V sezóně 2013/14 bylo zrealizováno jednotné proznačení tras (ve spolupráci s NPŠ a KČT); značení bylo spolufinancováno prostřednictvím fondů EU (Dispoziční fond)

- Značení nástupních míst (přes 120 ks v terénu)



- Informační tabule v obcích (celkem téměř 30 kusů v regionu) – ucelená informace návaznosti tras, včetně detailního pohledu na danou lokalitu, včetně důležitých kontaktů a pravidel chování ve stopě.

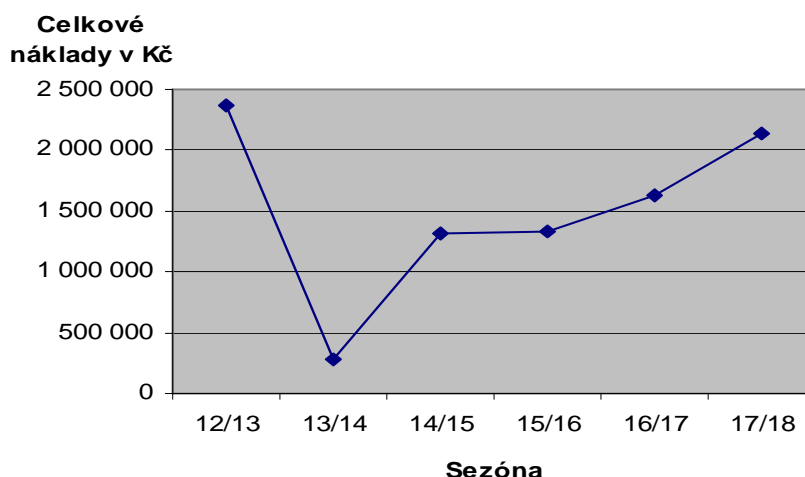


- Značení nebezpečných míst – v rámci zvýšení bezpečnosti lyžařů bylo potřeba upozornit na rizikové úseky (např. prudké sjezdy, nepřehledné zatáčky, problematické dojezdy, křížení tras s vodotečemi a komunikacemi), ale i na momentální nebezpečí, která vznikají vlivem meteorologických změn – nedostatečná sněhová pokrývka, zledovatělé úseky, apod. Proto bylo vyrobeno stabilní i mobilní značení.

FINANCOVÁNÍ

Celkové náklady jednotlivých obcí na zimní úpravu tras jsou průměrně 1,5 mil. Kč/sezónu. Výši finančních prostředků, vynaložených na údržbu lyžařských tras, nejvíce ovlivňují sněhové podmínky v dané sezóně.

Graf č. 1 Celkové náklady na údržbu tras



Pro obecní rozpočty představuje údržba lyžařských běžeckých tras na Šumavě značnou finanční zátěž bez dalšího přínosu. Regionální sdružení Šumava vyhledává a zprostředkovává dotační a sponzorské zdroje, aby byl snížen finanční podíl samotných obcí. Veřejné zdroje jsou tvořeny každoročním příspěvkem Plzeňského kraje (cca 300 000,- Kč – grantový program pro obce), Jihočeského kraje (100 000,- Kč – na základě posezónního vyúčtování navrhuje rozdělení příspěvků Regionální sdružení Šumava) a Bílým fondem. V Bílém fondu jsou sdruženy prostředky z veřejné sbírky, popř. sponzorské prostředky. Veřejná sbírka je zajišťována prostřednictvím Dárčovských SMS a sbírkového účtu. V minulosti vydalo Regionální sdružení Šumava i sbírkové listiny, kdy dárci mohli přispět v hotovosti v daném místě, tato možnost přispívání se ovšem neosvědčila. Stejně tak nebylo příliš efektivní využití samolepek (byly vydávány s vyznačením dané sezóny).

Bílý fond slouží k financování společných aktivit (propagace, koordinace, apod.) a k vyvážení rozdílů mezi příspěvky Jihočeského a Plzeňského kraje na úpravu tras u jednotlivých obcí.

Mezi obcemi panuje dlouhodobě shoda na max. 50% podílu veřejných zdrojů na financování (na další polovině nákladů by se měli aktivně podílet hlavně podnikatelé, kterým údržba lyžařských tras na Šumavě přináší nemalé benefity a uživatelé tras - lyžaři). Oproti stabilním příspěvkům krajů je stav Bílého fondu proměnlivý v závislosti na sponzorské spolupráci, či ochotě drobných dárců. Skutečný podíl veřejných zdrojů oproti celkovým nákladům na zimní údržbu tras činí 42% (průměr za období 2012 – 2018).

Způsob zpracování průzkumu

Bílá stopa Šumava je již lety prověřeným systémem údržby běžeckých lyžařských tras. Aby se tento systém dále vyvíjel, bylo nutné provést průzkum, jehož cílem je zmapování funkčnosti systému (slabé a silné stránky), zjištění potřeb cílových skupin a možností zlepšení kvality a dostupnosti nabízených služeb a poskytovaných informací.

Regionální sdružení Šumava hledá systémová řešení, která vyplývají hlavně z potřeb obcí (udržovatelů tras). Podněty pramení především od starostů a pracovníků informačních center. Vzhledem k vývoji systému Bílá stopa Šumava je velmi důležitý pohled samotných uživatelů (lyžařů).

Počet návštěvníků roste, stejně jako požadovaný standard poskytovaných služeb. Aby byly nové služby a opatření rozvíjeny správným směrem, byl zrealizován průzkum, který by měl porovnat pohled subjektů, zainteresovaných do úpravy lyžařských tras (obce, IC), s pohledem samotných uživatelů tras (běžkařů).

Průzkum byl proveden v zimních sezónách 2016/2017 a 2017/2018 prostřednictvím dotazníkového šetření. Byly sestaveny dotazníky pro starosty obcí, informační centra a pro lyžaře samotné (sběr přímo v terénu a prostřednictvím internetu), prostřednictvím kterých bylo osloveno cca 200 respondentů.

Dále jsme se zaměřili na dříve zpracované studie, zda jejich závěry byly přeneseny do praxe, nebo zda jsou nerealizovatelné (ať už z technických důvodů, nebo kvůli slabé poptávce).

Studie Bílá stopa Šumava (2009) – objednatel NPŠ, zhotovitel RRAŠ

- generel značených lyžařských tras
- bezpečnostní značení, vč. vytipování nebezpečných míst
- značení nástupních míst

Studie „Možnosti zpoplatnění aktivit v BR Šumava se zaměřením na projekt Bílá stopa“ - objednatel NPŠ (2012), zhotovitel kolektiv autorů

- současný stav financování
- návrhy zajištění kvality a vysokého standardu úrovně údržby lyžařských běžeckých tras
- kategorizace tras
- domácí a zahraniční modely zpoplatnění lyžařských běžeckých tras
- možnosti zpoplatnění lyžařských běžeckých tras

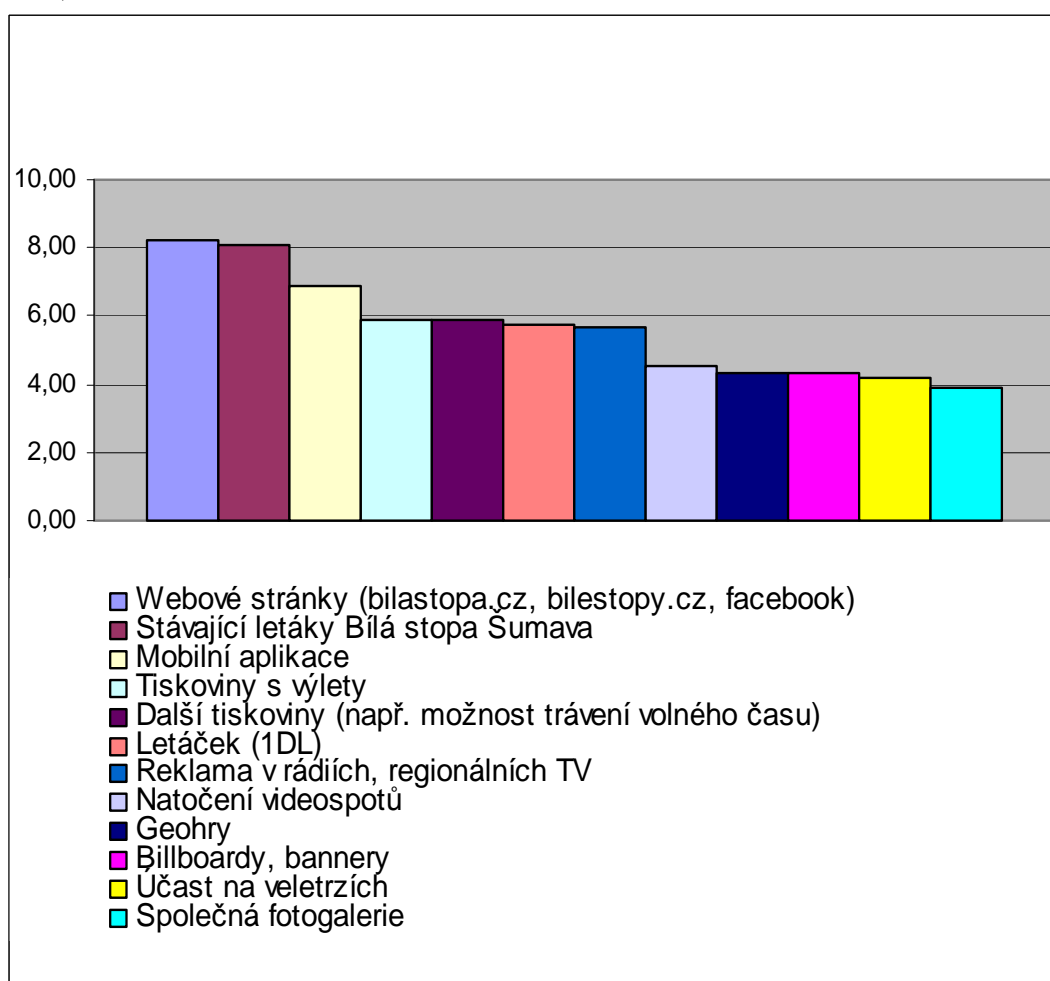
Výstupy průzkumu budou porovnány se závěry uvedených studií, zda dochází k souladu dlouhodobých cílů se stávajícím stavem a poptávkou ze stran veřejnosti.

Vyhodnocení potřeb obcí a informačních center

Propagace

V rámci obecné propagace systému Bílá stopa Šumava byly subjekty dotazovány, jaký přínos pro systém by mohly mít stávající nebo zamýšlené typy aktivit. V níže uvedeném grafu jsou zahrnuty výsledky šetření z informačních center a odpovědi starostů obcí. Výsledné hodnoty těchto dvou dotazových skupin vykazovaly pouze nepatrné rozdíly.

Graf č. 2 Propagace – přínos aktivit pro systém BS Šumava z pohledu starostů a IC (0-10 bodů)



Pracovníci IC přicházejí každodenně do styku s návštěvníky, mají zkušenosti s různými formami propagace a reagují na poptávku. Šetření prokázalo názorovou shodu mezi IC a

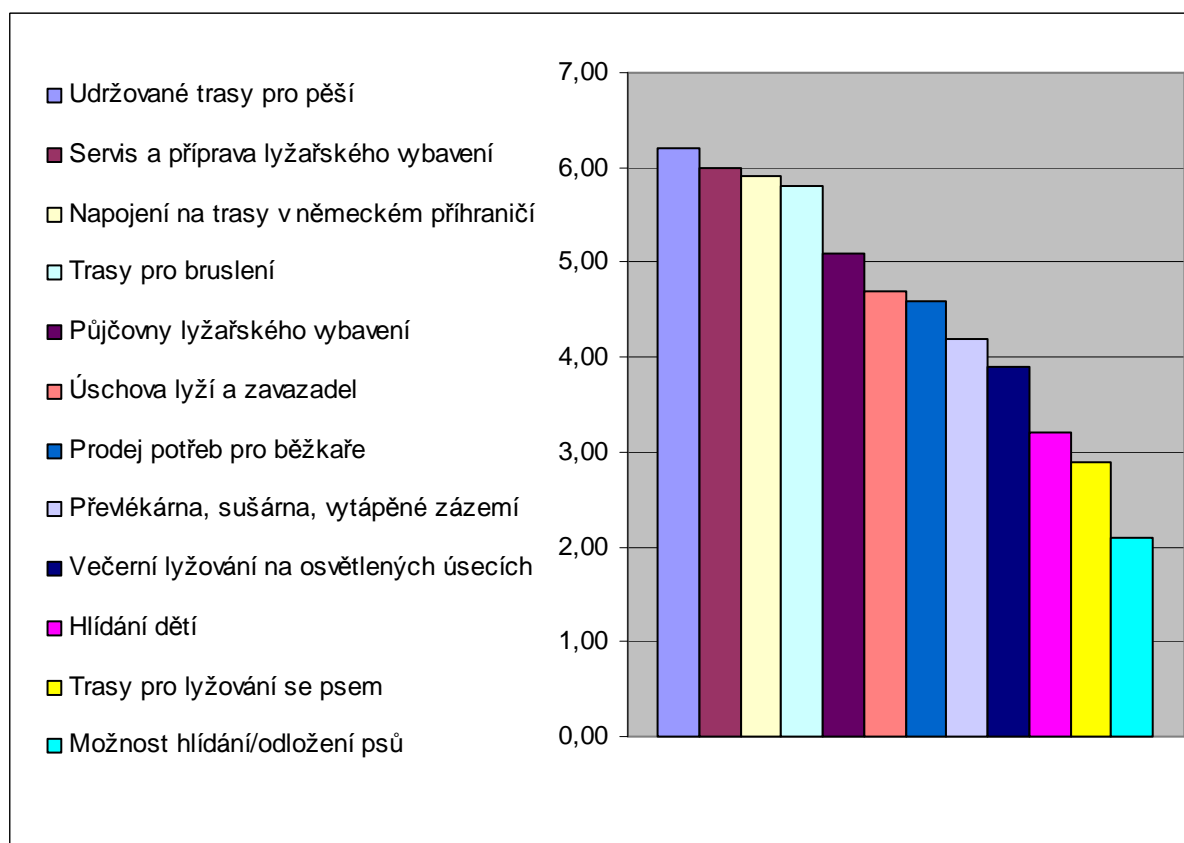
starosty – je patrné, že starostové nejsou „odtrženi od reality“, sledují vývoj a přijímají podněty IC.

Dle hodnocení IC a starostů patří mezi stávající stěžejní informační zdroje webové stránky a letáky Bílá stopa Šumava. Vzhledem ke všeobecnému rozvoji využívání mobilních telefonů se jako velmi přínosná jeví tvorba mobilní aplikace pro lepší orientaci v terénu. Dalšími preferovanými propagačními zdroji jsou tiskoviny s výlety v Bílé stopě, další tiskoviny (se zaměřením na trávení volného času v dosahu bílé stopy), letáček (1DL) s všeobecnými možnostmi lyžování na Šumavě a reklama v rádiích a regionálních TV.

Služby

Starostové obcí ohodnotili potřebu doplňkových služeb. Některé obce již část uvedených služeb nabízí (sama, nebo prostřednictvím místních podnikatelů).

Graf č. 3 Služby – potřeba doplňkových služeb z pohledu starostů (0-10 bodů)



Mezi nejvýznamnější doplňkové služby z pohledu starostů patří údržba tras pro pěší, servis lyžařského vybavení, napojení na trasy v německém příhraničí a trasy pro

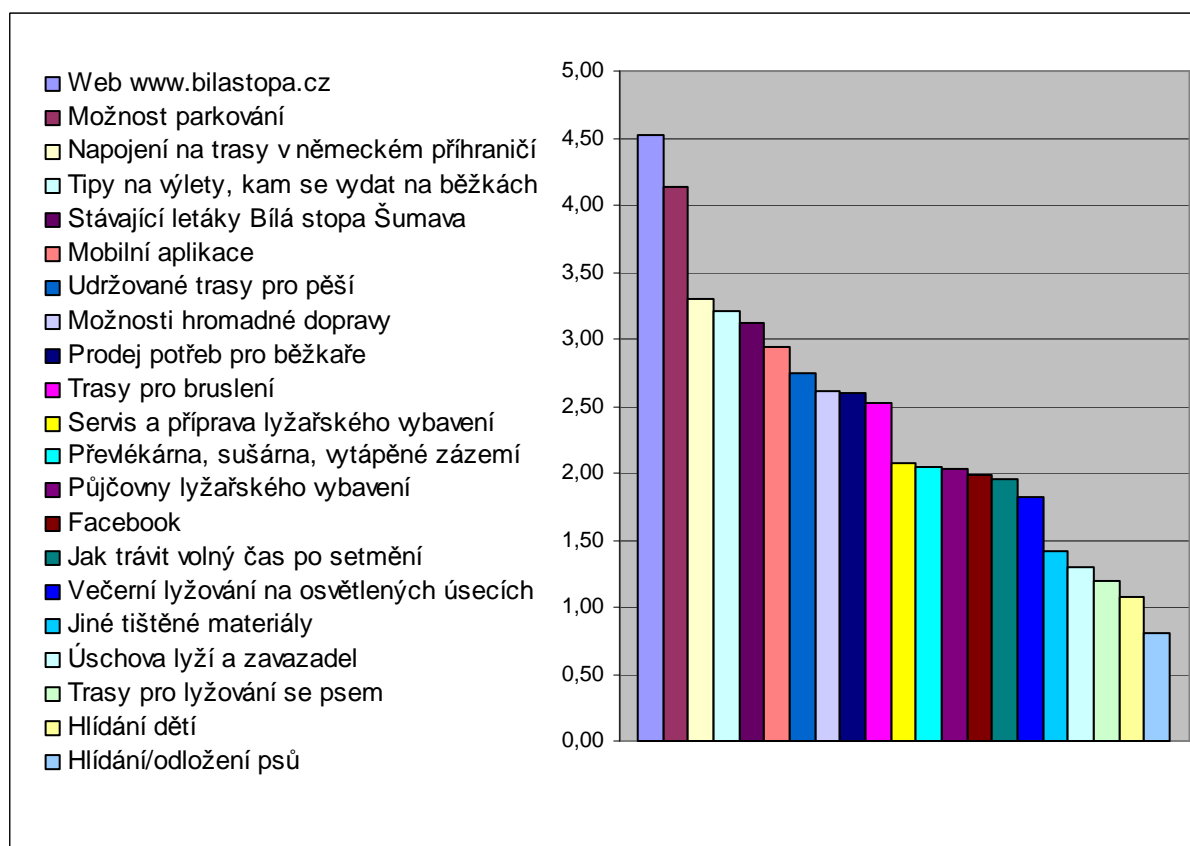
bruslení. Jako přínosné bylo vyhodnoceno technické zázemí (půjčovny vybavení, úschovny, prodej potřeb pro běžkaře) a večerní lyžování na osvětlených úsecích.

Vyhodnocení potřeb návštěvníků bílé stopy

Propagace a služby

Návštěvníci (lyžaři) byli dotazováni na potřebu již nabízených nebo zamýšlených služeb (jak v rámci propagace, tak dalších služeb, které k běžeckému lyžování neodmyslitelně patří). Tyto údaje odráží reálné potřeby cílové skupiny.

Graf č. 4 Propagace a služby – potřeby z pohledu návštěvníků bílé stopy (0-5 bodů)



Preferovanými informačními zdroji z pohledu lyžařů jsou webové stránky, tipy na výlety, stávající letáky Bílá stopa Šumava a mobilní aplikace.

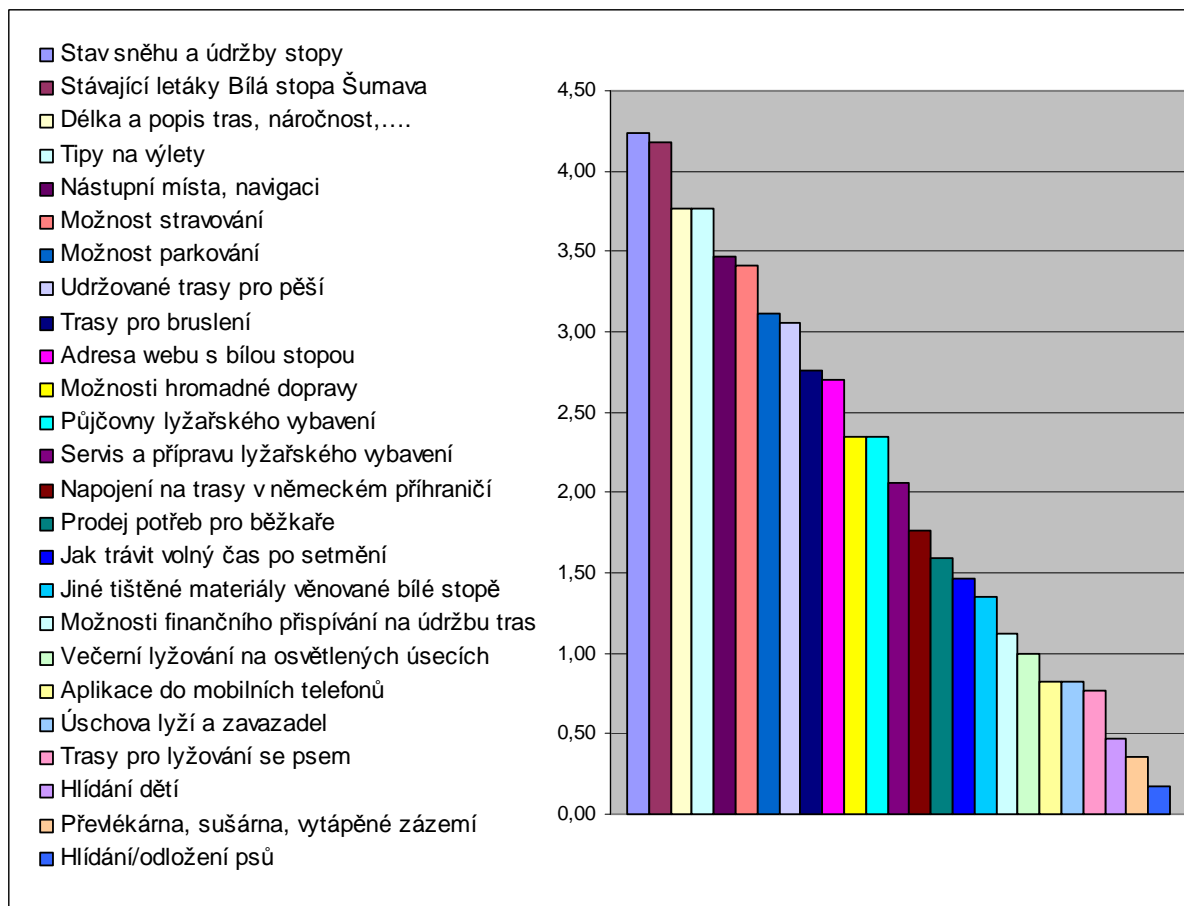
Z ostatních služeb je nejpotřebnější možnost parkování v blízkosti nástupního místa do stopy, velmi vyhledávané je i napojení na trasy v německém příhraničí, stejně jako udržované trasy pro pěší, možnosti hromadné dopravy, prodej potřeb pro běžkaře a trasy pro bruslení. Nižší zájem projeví návštěvníci o kompletní zázemí - servis

a příprava vybavení, převlékárna, sušárna, půjčovny lyžařského vybavení a večerní lyžování na osvětlených úsecích.

Poptávka uživatelů bílé stopy

Pracovníci informačních center ohodnotili jednotlivé produkty dle frekvence dotazů od návštěvníků.

Graf č. 5 Poptávka produktů návštěvníky bílé stopy v informačních centrech (0-5 bodů)



Nejčastěji se návštěvníci bílé stopy v informačních centrech dotazují na základní informace, vedoucí k efektivnímu využití lyžařských tras (aktuální stav udržovaných tras a poklady pro výběr vhodné trasy a orientaci – mapky, popis tras a náročnost, tipy na výlety, nástupní místa). Velmi často požadují také informace o doprovodných službách (možnosti stravování, parkování a hromadnou dopravu). V rámci základních služeb systému Bílá stopa poptávají trasy pro pěší a pro bruslení, půjčovny a servis lyžařského vybavení a adresu webu s bližšími informacemi o bílé stopě. Mezi méně frekventované patří dotazy na přeshraniční trasy, prodej lyžařských potřeb, trávení volného času, jiné tiskoviny a možnosti finančního přispívání na údržbu.

Silné a slabé stránky hlavních stávajících produktů

Na základě zjištěných potřeb a nejvíce poptávaných služeb dále uvádíme přehled produktů, včetně souhrnu jejich silných a slabých stránek a návrhy na jejich možný další vývoj.

Letáky Bílá stopa Šumava

Současná podoba a obsah letáků byl obecně kladně hodnocen jako přehledný a užitečný. Mapa v malém měřítku (dle přiblížení) slouží pouze jako přehledová bez detailních údajů. Z pohledu starostů se nejedná o komerční tiskovinu a na základě dohody je k dispozici na informačních centrech zdarma, což lyžaři vítají. Dle pracovníků IC ale dochází k plýtvání, které na některých místech částečně řeší vydáním letáku pouze na vyžádání.

Stávající podoba i obsah letáků jsou dle průzkumu pro potřeby návštěvníků dostačující. Alternativním řešením by mohlo být vydání komerční verze lyžařské mapy ve větším rozlišení, s podrobnějšími turistickými informacemi (parkoviště, nástupní místa, atd.), včetně prezentace dalších nabízených produktů (např. tipy na výlety v bílé stopě). Jednalo by se tedy o jednu mapu za celou Šumavu, kde by byly zobrazeny pouze lyžařské trasy, u kterých je garantována údržba dlouhodobě – odpadla by každoroční aktualizace mapových podkladů a dotisk. Kvalita této tiskoviny by byla srovnatelná s ostatními komerčními turistickými mapami, navíc jejím zakoupením by přispěli lyžaři na údržbu tras.

Web www.bilastopa.cz

Nejvyhledávanějšími informacemi jsou příspěvky pracovníků informačních center o aktuálním stavu lyžařských tras. Jsou vkládány zpravidla po každé provedené údržbě tras, nebo při změně stavu tras (vlivem meteorologických podmínek). Tyto údaje nelze vkládat centrálně, proto je frekvence a kvalita příspěvků přímo závislá na ochotě zaměstnanců jednotlivých informačních center. Web jako celek je hodnocen kladně bez potřeby větších zásahů.

Ke zkvalitnění a atraktivnosti webu by přispělo sjednocení vizualizace příspěvků jednotlivých IC. Dále by, kromě Šumavské magistrály, mohly být popsány další hlavní trasy, včetně uvedení jejich udržovatele.

Web www.bilestopy.cz

Uživatelé portálu oceňují přehled o upravených trasách a stáří údržby. Aktualizace je prováděna automaticky přenosem dat z GPS, umístěných v rolbách. Veskrze bezproblémovou funkčnost portálu ovlivňují občasné technické problémy, ať už zaviněné technikou či přímo obsluhou GPS (absence přenosu dat nebo jeho časová prodleva, výpadky části upravených tras, nepřesné vykreslování trasy).

Poskytovatel služby před zahájením zimní sezóny provádí kontrolu GPS a proškolení obsluhy – tím se eliminuje výskyt problémů s přenosem dat. Případné další výpadky řeší operativně na základě oznámení od pracovníků IC nebo starostů.

Tipy na výlety

Tipy na výlety (zatím 10) jsou prezentovány pouze prostřednictvím webu bilastopa.cz, přesto je většina dotazovaných zná a hodnotí je jako praktické. Po tipech na výlety v bílé stopě je vysoká poptávka i v informačních centrech. Regionální sdružení Šumava v současné době připravuje dalších 10 tipů.

Z průzkumu vyplývá potřeba rozšíření vytipovaných výletů. Každý tip je zpracován včetně itineráře, který obsahuje popis trasy, mapu a další užitečné informace. Tento itinerář je zpracován pro tisk, aby bylo možné informace využít prakticky v terénu – využitelné především turisty, kteří plánují trasu předem. Praktickým řešením by mohlo být zveřejnění tipů na výlety v navrhované komerční verzi mapy Bílá stopa Šumava.

Možnosti přispívání na Bílou stopu

Dobrovolné přispívání

Nabídka produktů pro centrální dobrovolné přispívání na Bílou stopu (prostřednictvím veřejné sbírky Regionálního sdružení Šumava) je dle ohlasů dostatečná – DMS (příspěvky ve výši 30, 60 a 90 Kč), sbírkový účet, prodej propagačních předmětů. Dárcovské SMS je snadno dostupná služba všem návštěvníkům, sbírkový účet je využíván především k zaslání vyšších částek. V minulosti byly nabízeny samolepky na lyže, díky kterým mohli lyžaři přispět na údržbu tras – jejich prodej však nesplnil požadovaný finanční přínos. Upozornění na možnosti přispívání je vnímáno jako nepříliš viditelné. Podstatné pro přispěvatele je i využití vybraných finančních prostředků – Regionální sdružení Šumava každoročně zveřejňuje rozdělení příspěvků na webu bilastopa.cz.

Možnosti centrálního dobrovolného přispívání jsou propagovány prostřednictvím webu bilastopa.cz (a webových stránek dotčených šumavských obcí) a stávajících letáků. Regionální sdružení Šumava plánuje výrobu externích bannerů do každé obce, které by formy přispívání zviditelnily přímo v terénu. Návštěvníci by měli dostat informaci o možnostech přispívání také v informačních centrech, ať už na vyžádání od pracovníků IC, nebo např. formou tištěného upozornění (plakát, samolepka, atd.), umístěného v IC.

Návštěvníci mají dále možnost přispět přímo obcím, které trasy udržují, prostřednictvím finančního daru na účet obce. Další formy příspěvků se liší dle technických možností každé obce – navýšení parkovného (pokud obec disponuje vlastním parkovištěm), navýšení poplatků za ubytování (pokud jsou v obci ubytovací zařízení). Jelikož nejde o systémové a centrálně řešené a propagované formy přispívání, tápou v nich i návštěvníci. Téměř třetina dotázaných návštěvníků se (ať už dobrovolnému, či povinnému) přispívání brání s tím, že už přispívají na údržbu tras prostřednictvím uhrazení parkovného, či jiných místních poplatků. Další možnou položkou by mohli být příspěvky od podnikatelů v cestovním ruchu – ti ovšem dlouhodobě odmítají spojitost mezi údržbou lyžařských tras a návštěvností jejich zařízení. Většina dotázaných podnikatelů se odmítla do průzkumu zapojit.

V rámci dobrovolného přispívání jednotlivým obcím by měly být jasně definovány a sjednoceny jeho formy v daných obcích. Dále by mělo dojít k místní (v obcích) a centrální propagaci těchto forem (přes Regionální sdružení Šumava) aby měli přispěvatelé jasnou informaci o tom, že úhrada daného poplatku v daném místě zahrnuje příspěvek na údržbu lyžařských tras.

Povinné zpoplatnění

Závěrem zpracované studie „Možnosti zpoplatnění aktivit v BR Šumava se zaměřením na projekt Bílá stopa“ bylo vyhodnocení nepřímých možností zpoplatnění využívání lyžařských tras. Jako ideální řešení byla vyhodnocena kombinace přispívání v rámci parkovného a poplatků za ubytování. Přímé zpoplatnění nebylo doporučeno: *„I když je tento systém jednoznačně nejspravedlivější, energie a s ní spojené dodatečné finanční náklady vynaložené zejména na účinnou kontrolu, stejně jako některé právní aspekty zavedení plošného přímého zpoplatnění, by s největší pravděpodobností kýžený efekt nepřinesly. V menším měřítku, např. u jednotlivých, prostorově izolovaných areálů, může tento způsob získání prostředků sehrát účinnou roli, ne však ve sledovaném celošumavském měřítku.“*

Plošné zpoplatnění lyžařských stop je dlouhodobě diskutovanou otázkou – jsou řešeny možné formy vybírání poplatků, možnosti kontroly, atd. Plošné zpoplatnění tras bylo nejčastějším návrhem od IC a starostů. Cca třetina dotázaných lyžařů by byla ochotna zaplatit povinný příspěvek a to v průměru 250,- Kč/ týden/osobu a 40 Kč/den/osobu.

Povinné zpoplatnění je jediným spravedlivým řešením, jelikož přesně cílí na cílovou skupinu (uživatele tras). Pokud by k jeho zavedení došlo, byl by nezbytný rozvoj technického zázemí (servis a příprava vybavení, převlékárna, sušárna, půjčovny lyžařského vybavení); přestože dotazovaní návštěvníci o něj projevili nižší zájem; stejně jako poskytování doprovodných služeb zdarma (např. parkovné).

Povinné zpoplatnění by se mělo týkat pouze izolovaných areálů nebo lyžařských okruhů s garantovanou pravidelnou údržbou (vč. tras pro bruslení), u kterých by byla možná kontrola vstupu po uhrazení poplatku. Tím by region Šumava nabízel vyžití pro rekreační i sportovní lyžaře.

Plošné zpoplatnění by mělo podléhat režimu solidarity – poměrná část vybraných poplatků by měla být odváděna do „Bílého fondu“, aby mohl být podíl veřejných zdrojů s ohledem na celkové náklady vyvážený i u obcí s nižší návštěvností.

Rozsah a údržba tras (četnost, kvalita)

Region Šumava je preferován spíše rekreačními lyžaři. Oceňují rozsah a přiměřenou kvalitu údržby tras, přírodní a kulturní bohatství regionu. Jako nedostatečná se jeví nabídka pro „sportovní“ lyžaře, kteří upřednostňují kvalitu lyžařských stop nad kvantitou (trasy pro bruslení, sportovní okruhy, zázemí). V současné době tento typ lyžařů volí raději sportovní areály v sousedních státech (Bavorsko, Rakousko), které jsou zpravidla zpoplatněny (prostřednictvím parkovného, zpoplatněním vstupu do areálu nebo prodejem permanentek).

Dalším zjištěním jsou nedostatky v propojení tras a nesourodá kvalita údržby v sousedních katastrálních obcích, včetně absence komplexních informací o navazujících trasách prostřednictvím IC. Nejen udržovatelé tras, ale i lyžaři samotní si často stěžují na neukázněné návštěvníky, kteří ničí udržované trasy (pěší, psy, bruslení v klasické stopě).

Obecně je hodnocena síť lyžařských tras na Šumavě pozitivně a jejich údržba jako dostatečná. Z průzkumu vyplývá vysoká poptávka po trasách pro bruslení. Je potřeba stávající bruslařské stopy lépe propagovat (nejsou vyznačeny v mapách, lyžař tak nemá informaci o lokaci a je odkázán na pouze na jednotlivá IC), popřípadě hledat technická řešení k jejich rozšíření.

Značení tras

Proznačení tras, které bylo realizováno v sezóně 13/14 (informační tabule v obcích, značení nástupních míst, značení nebezpečných míst), je návštěvníky pozitivně hodnoceno. S ohledem na velké množství stálých ukazatelů v terénu (turistické, cyklo, atd.) bylo vyrobeno i mobilní značení, které je instalováno v rámci předsezónních příprav.

Velmi často zaznívala připomínka k zásadnímu zviditelnění pravidel chování v lyžařské stopě (hlavně zákaz pohybu pěších a psů; bruslení v klasické stopě). Piktogramy pro tyto zákazy jsou zveřejněny v terénu na informačních tabulích i na cedulích nástupních míst, dále na webu bilastopa.cz. Doporučujeme tyto pravidla uvádět na veškerých vydávaných materiálech a spolu se Správou NPŠ hledat cestu k důsledné kontrole a postihování prohřešků.

Závěr

Systém Bílá stopa Šumava pod vedením Regionálního sdružení Šumava se vyvíjí a reaguje na potřeby, které návštěvníci předávají prostřednictvím informačních center a zástupců obecních úřadů. Průzkum potvrdil potřebu stávajících produktů a navrhl doporučení na jejich zefektivnění (viz. silné a slabé stránky). Mezi nové produkty by bylo vhodné zařadit vývoj mobilní aplikace, která by nabízela alternativu k tiskovinám.

Regionální sdružení Šumava by mělo dále v roli koordinátora vést aktivní jednání se zapojenými obcemi a motivovat je ke společným rozhodnutím v zásadních otázkách. Region by měl do budoucna disponovat nabídkou pro běžecké lyžování na komerční úrovni. Vzhledem k rozsahu území a množství zapojených obcí by bylo kompromisem setrvání u dobrovolné formy přispívání a pro povinné zpoplatnění vytipovat pouze okruhy s garantovanou pravidelnou údržbou a technickým zázemím. Tím by se jasně vymezila struktura lyžařských tras, čímž by se zvýšila atraktivita a konkurenceschopnost území.

Příloha č. 1 SWOT (údaje z dotazníkového šetření)



**Europäische Union
Evropská unie**
Europäischer Fonds für
regionale Entwicklung
Evropský fond pro
regionální rozvoj



Ziel ETZ / CIL EÚS
Freistaat Bayern –
Tschechische Republik
Česká republika –
Svobodný stát Bavorsko
2014 – 2020 (INTERREG V)



Euroregion Šumava
– jihozápadní Čechy